

Caritas

*Diocesana de
Burgos*

MEMORIA 2009





El año 2009 estuvo marcado por la crisis económica. Crisis que ha afectado a España muy singularmente, destruyendo muchos puestos de trabajo, si lo comparamos con los países de nuestro entorno. El informe Foessa, elaborado por la Fundación de Caritas Española, ha sido una gran aportación a nuestra sociedad. Este informe manifiesta lo engañoso del crecimiento económico de los años anteriores, cuando aumentaron las diferencias entre los ricos y los pobres, y donde no se bajó del 20% de pobreza relativa en nuestro país. Es fundamental que la iglesia entera y, de forma especial Caritas diocesana, trabaje por difundir una reflexión seria sobre los temas fundamentales de la Doctrina Social: el principio del bien común, el destino universal de los bienes, la centralidad de la persona en la actividad económica, el concepto de trabajo decente, etc.

En las situaciones difíciles se manifiesta, también, la generosidad del pueblo de Burgos. El gran número de personas voluntarias que trabajan en los diversos programas de la institución y lo incondicional de su entrega, así lo manifiestan. De la misma manera, vemos en esta memoria cómo crecieron los donativos de tantos y tantos burgaleses. Estos donativos, van a permitir, este año 2.010, afrontar las dificultades con mayor esperanza.

Las miles de personas atendidas en sus diversas necesidades, animan a que Caritas Diocesana busque su continua mejora en el modo de hacer y trabajar. De tal forma, que nunca se pierda el horizonte de amor generoso, atención y cercanía a las personas. Caritas no busca ni debe sustituir a las Administraciones públicas, que tienen la obligación de responder a las demandas que emanan de los derechos sociales y personales de los ciudadanos.

Por último, es misión fundamental de Caritas el desempeñar una misión profética que nos haga tomar conciencia a todos sobre la necesidad de revisar nuestra propia vida personal y social, que es parte de la sociedad entera. **Una sociedad con valores, es una sociedad con futuro.** Valores que nosotros descubrimos en nuestro Señor Jesucristo, en quien se esclarece el misterio de la persona humana y en cuyo conocimiento y amor se cimienta el verdadero progreso de nuestro mundo.

La acción de la comunidad:

Caritas, ha desarrollado su actividad durante 2009, mediante el apoyo de **643 personas voluntarias y 60 contratadas**, que apoyan las labores de los distintos programas, en las parroquias y arciprestazgos. Las personas voluntarias realizan el Curso básico de formación en Aranda, Burgos y Miranda. Se celebra un encuentro de agentes y se coordinan mediante la Red de animadores. En el caso de los programas, tenemos el reto de incorporar más gente joven y desplegar una mayor participación en las tareas y la actividad.



Este año se han incorporado 59 personas voluntarias

PERFIL:

Mujer, 52 años de media,
Estudios medios,
con 9 años de experiencia

PROMEDIO INCORPORACIONES:

Mujer, 46 años,
estudios medios o superiores..

El **servicio de Acogida**, se desarrolla a través de los equipos parroquiales y las trabajadoras sociales. Por este servicio han pasado 1.867 personas a las cuales se les dispensaron ayudas materiales o acompañamiento. **La crisis ha aumentado el número de atenciones hasta en un 55%**. Se ha acompañado a personas y familias sin recursos, sin acceso al empleo, con problemáticas serias para el sostenimiento de elementos básicos como: vivienda, alimentación, salud y educación...

Este programa tiene su prolongación en la atención **rural** a través de 9 arciprestazgos con equipos estables, y más de 200 personas voluntarias, que supone atender diversidad de situaciones humanas, especialmente a familias y personas con dificultades a través de la atención de base. La sensibilización a través de semanas y encuentros arciprestales, va en aumento. Se ha avanzado en la implantación de tiendas de ropa y Comercio Justo, así como la extensión de los cursos laborales en las cabeceras de comarca.

NECESIDADES 2009:

Atención a la soledad, el desarrollo local, atención a la inmigración, la formación para el empleo y la infancia y adolescencia.

Falta de ingresos o insuficientes	33,24%
Apoyo necesidades vivienda	11,49%
Necesidades de formación y habilidades	10,99%
Apoyos diversos: gestión, economía, organización.	20,52%
Empleo, idioma, permisos, etc.	12,50%
Enfermedad, malos tratos, salud mental, etc.	11,21%

Atención a Familias

Desde el **Programa de Intervención Familiar** se han atendido a 773 personas a través de intervenciones educativas y psicológicas, basadas en el modelo de terapia familiar sistémica. El programa, ha incrementado el número de atenciones en un 33 %.

Se ha reforzado el modelo de trabajo en red, para abordar de un modo más integral las necesidades de las familias.

PROBLEMÁTICAS MÁS ACUCIANTES:

Negligencia física y emocional.
Maltrato físico y psicológico.
Trastornos de conducta y de salud mental.
Violencia de hijos/as hacia padres.
Mujeres con antecedentes de abuso.
Violencia intrafamiliar y maltrato infantil.



Cada vez se percibe más importante el profundizar en los antecedentes generacionales que actúan sobre los desequilibrios sistémicos, y que hacen que la violencia se mantenga de padres a hijos.



Infancia y Adolescencia:

Se han acompañado 440 niños/as en los 5 centros existentes: **AKAIS** en Aranda, **Arlanza** en Lerma, **Centro Mundo** en Vega y **Centro de día de apoyo al menor** en Burgos y Miranda. La infancia es el colectivo en el que Caritas pone un mayor esfuerzo por evitar los perjuicios que pueden ocasionar las situaciones de desamparo o falta de atención. Son menores de familias numerosas, monoparentales, con medidas de protección, etc. Este servicio se coordina especialmente con el **Programa de Intervención Familiar** y los equipos de orientación educativa, así como con el **Centro Diocesano de Orientación Familiar** y con las propias familias. Seguimos apostando por el papel primordial que tiene la cercanía humana con los niños/as, saliendo de la tentación de quedarnos solamente en las cifras.



CARENCIAS EN AUMENTO:

Han aumentado las necesidades básicas no cubiertas. Soledad, desprotección, carencias afectivas, necesidad de escucha y de patrones de



Inmigración:

El **Programa de Atención al Inmigrante**, ha intentado en 2009 apostar por los procesos, respetando el derecho que tiene cada persona a elegir dónde quiere vivir. Constatamos a través de nuestra actividad, que hay que dotarse de más recursos sociales para apoyar mejor los procesos migratorios, dado que caminamos hacia una sociedad cada vez más multicultural.

Se constata, dada la escasez de empleo, una percepción más negativa de la inmigración por parte de la sociedad. Todas las personas que trabajan, independientemente de su origen, tienen los mismos derechos. Si bien la demanda se ha estabilizado, las problemáticas de las personas inmigrantes en situación de exclusión se agudizan y se cronifican, con los riesgos que eso conlleva.



Dificultades reales de integración:

Crisis económica.
Carencias de empleo.
Condiciones administrativas.
Mayor vulnerabilidad.
Condiciones de regulación más restrictivas.



Mujer

A través de los diferentes programas, se constata claramente **la feminización de la pobreza**. La mujer, es cada vez más, la persona que sostiene las situaciones familiares precarias y la que sufre con más virulencia los efectos de la crisis, de las carencias de formación y las dificultades de conciliación de su vida laboral y familiar.



El **Programa de Ain Karem**, ha atendido a 64 personas entre madres y niños/as. La situación de mujeres que, sin medios económicos ni red social, tienen que sacar adelante a sus hijos/as, viene asociado, en muchas ocasiones, a situaciones graves de **exclusión**. El acompañamiento busca una reinserción plena, de forma que la mujer pueda fortalecerse como persona y como madre, orientando su futura inserción laboral y facilitando soluciones a sus necesidades personales.

Retos a fortalecer:

La conciliación de la vida laboral de las madres, la oferta de recursos de este tipo, el mejoramiento de las condiciones económicas y formativas de las mujeres.



La mujer que acude a nuestras casas, tiene un perfil de mujer soltera, inmigrante, regular, sin ingresos, con estudios primarios y una edad en torno a 21-28 años.

La situación de vulnerabilidad y falta de alternativas de las mujeres en contextos de prostitución y víctimas de la trata con fines de explotación



sexual, es atendida a través del **Programa Betania**, que ha dado respuesta a 137 mujeres en 2009. Expuestas a enfermedades físicas (ETS) y psico-lógicas, violencia, aislamiento, soledad... se busca mejorar su calidad de vida y el abandono de la prostitución potenciando la formación para el empleo. La constatación del aumento de "pisos de contactos", la demanda masculina y la estigmatización a la que se ven sometidas, nos ha llevado a reforzar la sensibilización a la sociedad marcada por patrones machistas, para generar opinión, hacia los hombres que consumen, y a la sociedad que la consiente y sostiene. Las herramientas que hemos utilizado son: información a los equipos de profesionales, el ciclo de cine, un boletín cuatrimestral y jornadas en centros educativos, centros sociales, centros de salud...

Las principales demandas

son: Asesoramiento social, jurídico. Apoyo psicológico. Acompañamiento médico. Búsqueda de empleo alternativo y vivienda. Formación profesional, humana y aprendizaje del castellano.



La crisis está retrasando la salida de la prostitución y provocando el retorno de algunas ya normalizadas. Se detecta un modelo de intervención policial que criminaliza a las víctimas, de las cuales, más del 90% son inmigrantes en situación administrativa irregular procedentes de situaciones de desventaja social.



Personas Sin Hogar

Desde el **Programa de Personas sin Hogar**, se han atendido a 2.959 personas. La crisis ha conllevado una cronificación de situaciones de larga duración y el agravamiento de otras con una problemática asociada diversa y compleja.

Los comedores han sufrido un incremento de un 60%, con una mayor incidencia en la tramitación de ayudas económicas y seguimiento.

Las diversas problemáticas de este colectivo, van más allá de las competencias y las posibilidades de los programas de Caritas, ya que requiere recursos socio sanitarios, que den atención a la salud mental y otras patologías específicas.



Caritas está dando cobertura a numerosas carencias que deberían estar cubiertas por una red de recursos públicos. Cada vez nos encontramos con más personas sin hogar que acumulan más de 3 factores de riesgo, lo que agrava sus situaciones y la complejidad de la intervención.

Problemas que permanecen:

salud mental, falta de recursos socio sanitarios, personas ancianas y/o enfermas en situación de abandono. Falta de expectativas para la integración.



La acción de Caritas: Programas, Recursos y medios.



Drogas



Tanto el servicio de orientación como el de formación, han ofrecido especialización en: hostelería, limpieza industrial, cuidador geriátrico, servicio doméstico, operario de carretilla y poda de la vid, carpintería y reutilización de ropa.



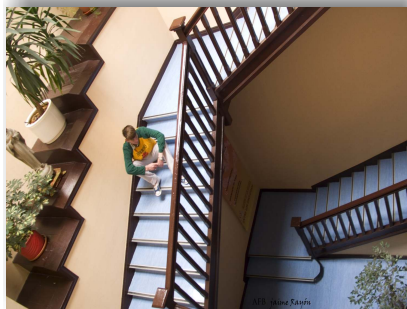
Albergues y Casas de acogida

Los diversos recursos de acogida a lo largo de la diócesis, se establecen para asegurar las condiciones mínimas de seguridad y dignidad ante la falta de vivienda o situaciones de exclusión grave. **Los albergues** cuentan, en Burgos con 44 plazas, 14 plazas coordinadas con la **Casa de Acogida de S. Vicente de Paúl**. En Miranda de Ebro 18 plazas, 7 de ellas en la unidad de mínima exigencia. Intentamos acoger especialmente a personas inmigrantes y sin hogar.

Las Viviendas: disponemos de 10 en la provincia. Especialmente dirigidas a familias y personas en situación de exclusión. Hay 2 viviendas en Aranda, 7 en Burgos y 1 en Miranda.

Se han atendido a 2.959 personas en el **Programa de Personas Sin Hogar**.

Casa de acogida del Programa de Betania en Burgos y Miranda, y Casa de acogida del **Programa Ain Karen**. Ambas para mujeres en situación de exclusión.



Caritas, fundadora de Proyecto Hombre en Burgos, en el que hoy sigue presente mediante de la Fundación Candeal, desarrolla en Aranda de Duero, su propio **Proyecto de atención a personas con drogodependencia**, y se han atendido a 138 personas.

Se ha incrementado la intervención con personas con dificultades de acceso a los recursos oficiales, mediante analíticas, apoyos y servicios terapéuticos. El control de pacientes con VIH, desvela que **no ha aumentado** significativamente. El servicio se realiza en contacto con los familiares.



Talleres de Carpintería. Tanto el de Aranda, como el recientemente inaugurado en Burgos, suponen una apuesta importante para la integración.



Empleo



Se han favorecido a 1.507 personas a través de las acciones formativas o de intermediación de Caritas. La situación de crisis ha disminuido las ofertas, lo que nos ha llevado a reforzar el apoyo social, económico y laboral. La empleabilidad se facilita a través de: oficinas de orientación laboral, programas de formación, etc. Se han propiciado 726 inserciones laborales.



Vístete: espacios solidarios, han experimentado un crecimiento durante 2009, con las aperturas en Aranda, Lerma y Briviesca. Aranda cuenta con un nuevo Centro de Empleo. Todos ellos, incorporan servicios de gestión de ropa y puntos de venta de comercio justo.

Ubicaciones:

Aranda: C/ Hospicio 5

Briviesca: C/ Sta. M^a Bajera 6

Burgos: C/ Salamanca 1 y C/ S. Francisco 6.

Lerma: C/Cervera Vera 12, bajo.

Ha aumentado la demanda de ropa en un 49%. La crisis ha supuesto una mayor utilización de nuestros puntos de gestión y venta de ropa.





Empresa de inserción

El Gusto de Servirle, ha incorporado a 15 personas empleadas, muchas en riesgo de exclusión, acompañadas por una educadora social, lo que ha supuesto un avance en la integración social. En 2009 se ha puesto en marcha el servicio de limpieza, que ha supuesto mejorar la empleabilidad en plena crisis.

El Gusto de Servirle reparte comida a domicilio a 115 personas solas. En 2009 ha aumentado la cantidad de servicios, ampliado a diversas residencias de jóvenes y comedores de asociaciones.



Formación y Sensibilización

A través del **Programa de Formación de Agentes**, se ha acompañado la Red de animadores de voluntariado y a los diversos equipos.

Hay **78 equipos de voluntariado** en toda la diócesis, que realizan acciones de formación y sensibilización.



Las acciones de sensibilización dirigidas a la sociedad, han impulsado a lo largo de la crisis de 2009, diversas iniciativas como: una **Carpa Tómbola** que recaudó 170.000€; la difusión de campañas institucionales sobre igualdad y participación. Así como artículos y ruedas de prensa, actos públicos, una convivencia con personas sin hogar, la presencia en 7 Centros educativos, la promoción de la experiencia de verano en Honduras y Perú, una cena de comercio justo, y la difusión de la campaña de cuaresma sobre la crisis.



Socios, donantes y empresas.

Este año 2009, la cantidad de fondos propios provenientes de donaciones, etc., es superior a los ingresos provenientes de fondos públicos y subvenciones.



SOCIOS 1081

DONANTES: 1105

Han sido 235 empresas las que colaboraron en 2009 con Caritas, especialmente a través de la **Carpa Tómbola**. Los donativos y apoyos han sido primordiales. Así como los acuerdos de colaboración, apoyando becas, programas y proyectos. Las experiencias de encuentro con los trabajadores/as de dichas empresas, y el acercamiento a la realidad de Caritas, ha sido muy positiva.

Queremos expresar nuestro **AGRADECIMIENTO** a todas las empresas y comercios que han colaborado, así como nuestra apuesta por seguir avanzando en líneas de colaboración estables.



Cooperación internacional

El **Programa de Cooperación Internacional**, ayuda a las Caritas hermanas de otros países, en coordinación con los agentes locales y **Caritas Española**. Se han realizado proyectos en **Costa de Marfil** para la promoción sociolaboral de mujeres, en la localidad de Grand Bassan. En **Angola**, de mejora de infraestructuras en Tcnambungo-Cubal. Se ha dado seguimiento al proyecto de apoyo a la Educación en Trujillo. **Perú**, con más de 300.000€

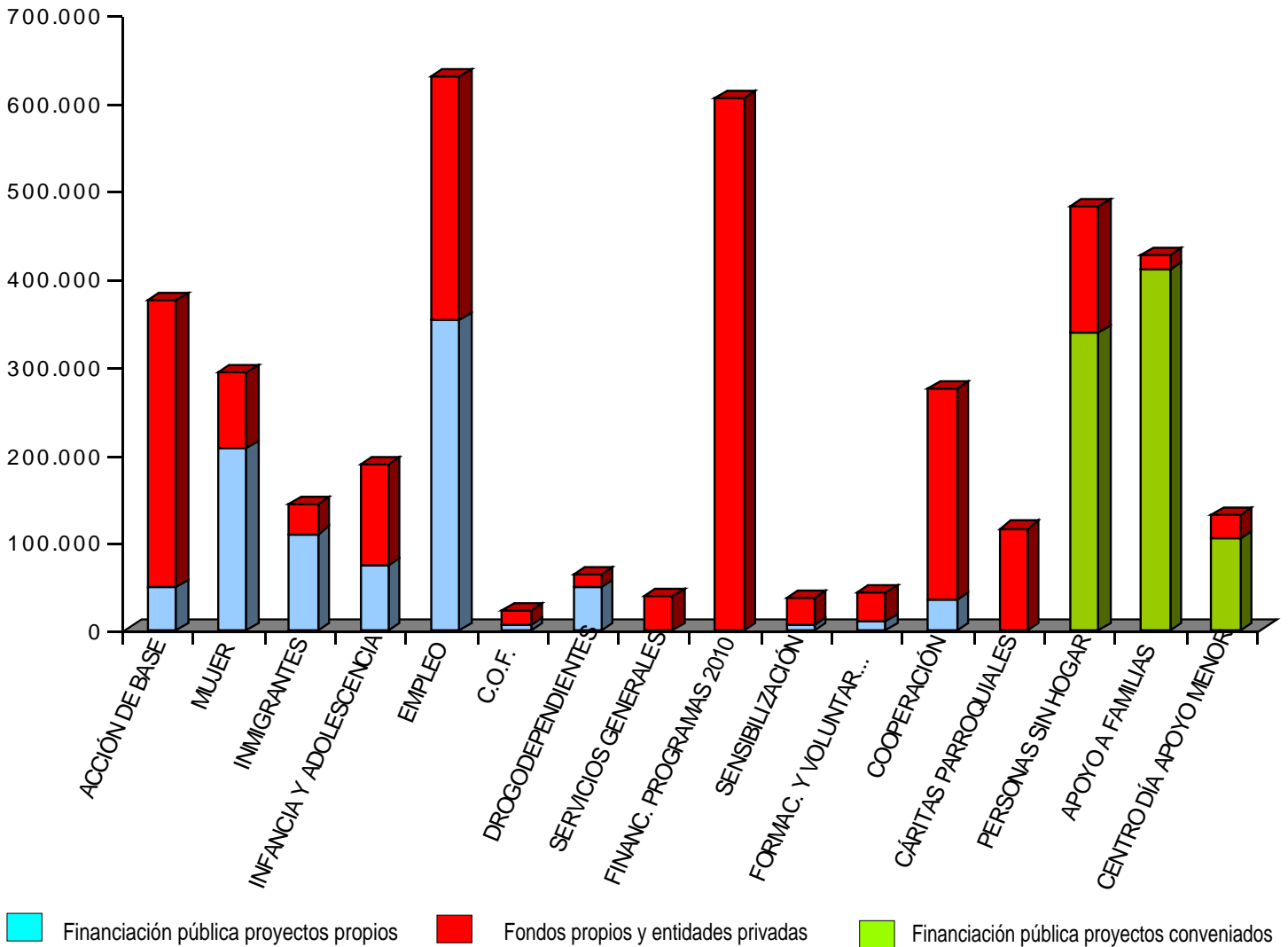




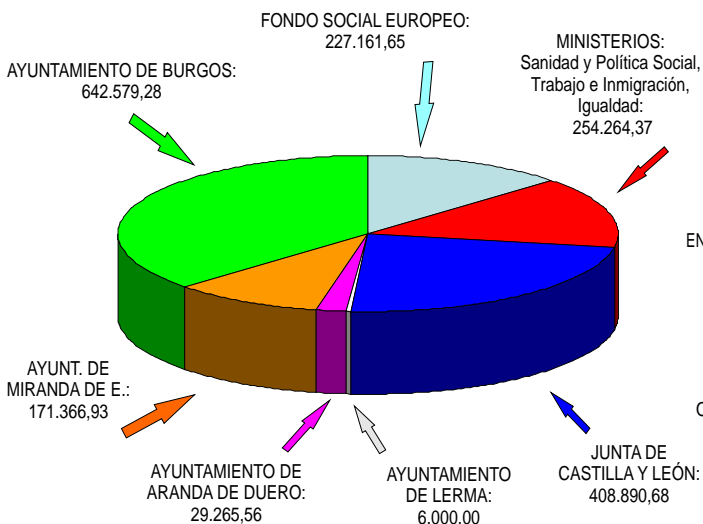
Recursos económicos

RECURSOS ECONÓMICOS: 3.857.417,96 €

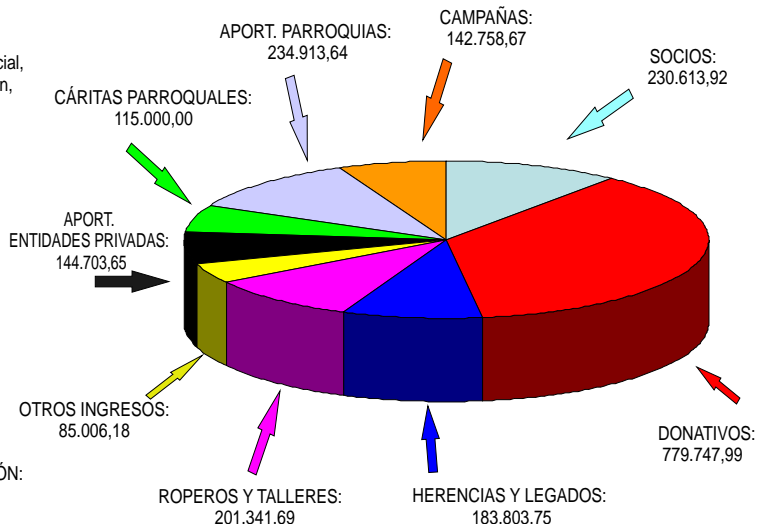
RECURSOS PROPIOS: 2.117.889,49 € FINANCIACIÓN PÚBLICA: 1.739.528,47 €



Subvenciones públicas



Recursos propios

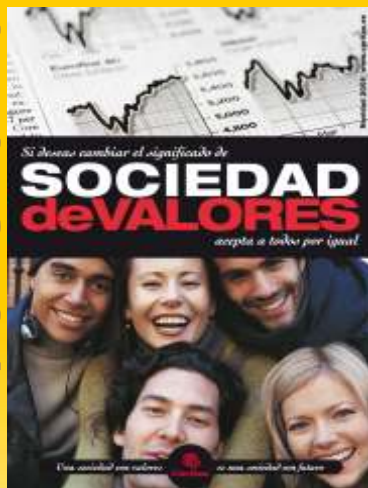


Una **con** valores es una **sociedad** con futuro.

Comunión



Diversidad



Gratuidad



Participación



CARITAS DIOCESANA
C/ S. Francisco 8 09003
947256219

Cáritas Arcip. de Aranda de Duero. Pza. de los Tercios 1 bis. 09400 Aranda 947 511622/21.

Cáritas Arcip. de Vena. C/ Jerez 10 bajo. 09004 947 227331

Centro Arlanza Lerma C/ Góngora 5, Bajo 947172293

Cáritas Arcip. de Miranda de Ebro. C/ Río Ebro 33. 09200 947 311439.

Cáritas Arcip. de Vega. C/ Ramón y Cajal 6. 09002 947 266500

Programa rural 947266500 686 969091

Caritas arciprestal Briviesca Pza. Sta. María 606961036

Cáritas Arcip. de Gamonal. Centro Juan XXIII C/ Fátima s/n 09007 947 219491

EMPRESA DE INSERCIÓN "El gusto de servirle" C/ S. Francisco 8 947255575

Hazte Socio de Caritas:

Caja Círculo 20170001183000003109
 Caja Burgos 20180000643000006485

